



МЕТОДИЧЕСКИЙ ЧАС

«Безопасность на дороге. Как научить самому важному»



13.05.2024 г.

ПРОФИЛАКТИЧЕСКИЕ НЕДЕЛИ: КАЛЕНДАРЬ

8

магистральных направлений профилактики

11

профилактических недель

1

04.09.2023 – 08.09.2023

Неделя профилактики экстремизма и терроризма
«Когда чужая боль становится своей...»

2

09.10.2023 – 15.10.2023

Неделя профилактики употребления алкоголя и табакокурения
«Будущее в моих руках!»

3

13.11.2023 – 20.11.2023

Неделя профилактики экстремизма и терроризма
«Единство в многообразии»

4

20.11.2023 – 25.11.2023

Неделя правовых знаний
«Имею право и обязан»
(Всероссийский день правовой помощи детям)

5

27.11.2023 – 04.12.2023

Неделя профилактики ВИЧ и пропаганды нравственных и семейных ценностей
«Здоровая семья»

6

11.12.2023 – 15.12.2023

Неделя правовых знаний
«Равноправие»

7

22.01.2024 – 29.01.2024

Неделя профилактики интернет-зависимости
«OFFLINE»

8

26.02.2024 – 04.03.2024

Неделя профилактики употребления психоактивных веществ
«Независимое детство»

9

01.04.2024 – 08.04.2024

Неделя здоровья
«Здоровье для всех!»

10

15.04.2024 – 22.04.2024

Неделя ментального здоровья
«Забота о себе и других»

11

13.05.2024 – 19.05.2024

Неделя профилактики ДТП
«Внимание, дорога!»



Методические рекомендации по проведению недели профилактики ДТП «Внимание, дорога!»

Методический час

**«Безопасность на дороге.
Как научить самому важному»**

неделя перед летними каникулами

Неделя профилактики ДТП «Внимание, дорога!»

КЛЮЧЕВЫЕ ИДЕИ

1-2 класс

- ▶ Я – пешеход: навыки безопасности
- ▶ Я – пассажир: навыки безопасности
- ▶ Улица полна неожиданностей: умей следовать правилам

3-4 класс

- ▶ Я – участник дорожного движения
- ▶ Дорожная грамотность важна для каждого человека
- ▶ Умей следовать правилам

5-6 класс

- ▶ Город – территория пешеходов, водителей и пассажиров
- ▶ Важно знать причины дорожно-транспортных происшествий
- ▶ Соблюдай ПДД при управлении транспортным средством/средством индивидуальной мобильности

7-9 класс

- ▶ Будь собран и внимателен на дороге
- ▶ Осознанное отношение к ПДД спасает жизни
- ▶ Привычка выполнять правила – гарантия безопасности на дороге

10–11 класс, СПО

- ▶ Самоконтроль в зоне повышенной опасности, наблюдение за дорожной ситуацией – гарантия безопасности
- ▶ Вежливость и дисциплинированность на дороге – признак взрослости
- ▶ Осознанное соблюдение ПДД – гражданская ответственность

ЗАДАЧИ

1-2 класс

- ▶ Формировать осознанное отношение к необходимости соблюдать правила дорожного движения
- ▶ Формировать способность следовать инструкциям и правилам
- ▶ Формировать первоначальные навыки безопасного поведения на дороге и в транспорте

3-4 класс

- ▶ Развивать практические умения и навыки безопасного поведения на улице
- ▶ Формировать отрицательное отношение к нарушению правил дорожного движения
- ▶ Воспитывать уважение к людям, чьи профессии связаны с транспортом

5-6 класс

- ▶ Развивать практические умения и навыки безопасного поведения в городе
- ▶ Формировать способность предвидеть и анализировать дорожные ситуации
- ▶ Формировать навыки безопасного поведения при использовании транспортных средств и средств индивидуальной мобильности

7-9 класс

- ▶ Формировать устойчивые навыки безопасного поведения на улицах и дорогах
- ▶ Продолжать работу по усвоению ПДД для пешеходов и велосипедистов
- ▶ Воспитывать дисциплинированность и ответственность за свои действия на дороге

10-11 класс, СПО

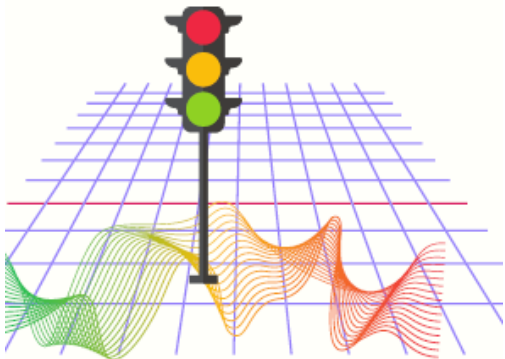
- ▶ Формировать культуру поведения на дороге, как условие снижения аварийности
- ▶ Развивать быстроту реакции, внимательность, наблюдательность, логическое мышление, самообладание
- ▶ Воспитывать сознательное и ответственное отношение к собственному здоровью, к личной безопасности и безопасности окружающих

Неделя профилактики ДТП «Внимание, дорога!»

ФОРМАТЫ РАБОТЫ С ДЕТЬМИ

1–4 классы

ШКОЛЬНЫЕ МЕРОПРИЯТИЯ



- ▶ Конкурс рисунков «Наш друг – светофор», «Улица полна неожиданностей»
- ▶ Беседа с инспектором ГИБДД
- ▶ Праздник дорожных знаков
- ▶ Минутки безопасности
- ▶ Оформление стендов и уголков безопасности
- ▶ Инструктаж о правилах поведения на дороге
- ▶ Викторина «Знай правила движения как таблицу умножения»
- ▶ Просмотр видеоконтента с обсуждением
- ▶ Инструктаж о правилах поведения на дороге

РЕСУРСЫ

БИБЛИОТЕКА МЭШ

- ▶ Сценарий классного часа «ПДД знай и соблюдай!» (ID 2255838), «Правила дорожного движения достойны уважения» (ID 2107771), «Мой друг велосипед» (ID 2304654), «Знаток ПДД» (ID 21897884),
- ▶ Видео «Безопасность на дорогах» (ID 8910946)

Неделя профилактики ДТП «Внимание, дорога!»

ФОРМАТЫ РАБОТЫ С ДЕТЬМИ

5-6 классы

ШКОЛЬНЫЕ МЕРОПРИЯТИЯ



- ▶ Создание комиксов «Мои правила индивидуальной мобильности»
- ▶ Акция «Соблюдай правила дорожного движения!»
- ▶ Квиз «Дорожный патруль»
- ▶ Беседа с инспектором ГИБДД
- ▶ Конкурс социальной рекламы «Знай и соблюдай»
- ▶ Оформление стендов и уголков безопасности
- ▶ Инструктаж о правилах поведения на дороге
- ▶ Соревнование «Безопасное колесо»

РЕСУРСЫ

БИБЛИОТЕКА МЭШ

- ▶ Сценарий классного часа «Безопасное лето. Инструктаж по технике безопасности» (ID 2287990)

Неделя профилактики ДТП «Внимание, дорога!» ФОРМАТЫ РАБОТЫ С ДЕТЬМИ

7–9 классы

ШКОЛЬНЫЕ МЕРОПРИЯТИЯ



- ▶ Социальная реклама «Простые правила безопасности на дороге»
- ▶ Организация квеста для обучающихся начальной школы «Просто о правилах»
- ▶ Интерактивная экскурсия на городские предприятия транспорта
- ▶ Флешмоб «Правила передвижения на самокатах»
- ▶ Оформление стендов и уголков безопасности
- ▶ Инструктаж о правилах поведения на дороге

РЕСУРСЫ

БИБЛИОТЕКА МЭШ

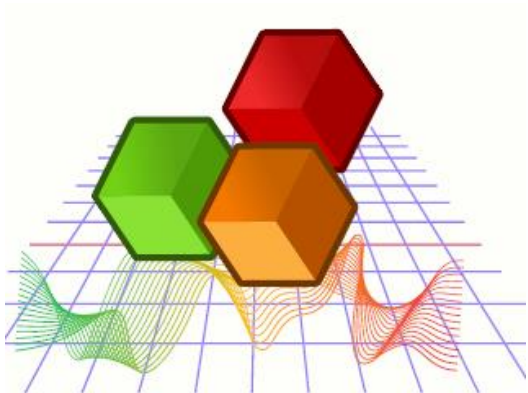
- ▶ Сценарий классного часа «Безопасное лето. Инструктаж по технике безопасности» (ID 2287990)

Неделя профилактики ДТП «Внимание, дорога!»

ФОРМАТЫ РАБОТЫ С ДЕТЬМИ

10–11 класс, студенты СПО

ШКОЛЬНЫЕ МЕРОПРИЯТИЯ



- ▶ TED-конференция
- ▶ Оформление стендов и уголков безопасности
- ▶ Организация и проведение фестиваля безопасности для учеников младших классов
- ▶ Инструктаж о правилах поведения на дороге
- ▶ Интерактивная экскурсия на городские предприятия транспорта

РЕСУРСЫ

БИБЛИОТЕКА МЭШ

- ▶ Тест «Дорожно-транспортная безопасность» (ID 261335)
- ▶ Тест «Безопасность на транспорте» (ID 490880)



ЦЕНТР ДЕТСКОГО И ЮНОШЕВСКОГО ТВОРЧЕСТВА



ТИПИЧНЫЕ ОШИБКИ В ОБУЧЕНИИ ДЕТЕЙ ПДД



Клименко Оксана Николаевна, майор полиции в отставке
методист ГБОУ ДО ЦДЮТ «Бибирево»
+7 (903) 629-87-93, <https://t.me/ddttmos>

ПДД – первоисточник обучения и формирования навыков безопасного участия в дорожном движении

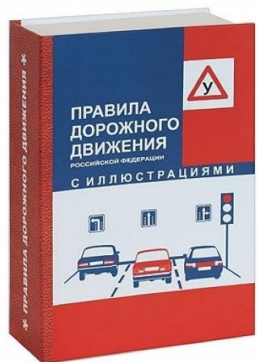


ФЕДЕРАЛЬНЫЕ ДОКУМЕНТЫ

Основным первоисточником в работе по профилактике ДДТТ, обучении детей и формированию навыков безопасного участия

в дорожном движении является документ:

Правила дорожного движения Российской Федерации



ПДД
УТВЕРЖДЕНЫ

- Постановлением Совета Министров
- Правительства РФ от 23.10.1993 N 1090
- (ред. 02.06.23 С ИЗМЕНЕНИЯМИ ВСТУПИВШИМИ В СИЛУ С 01.09.2023

СТРУКТУРА

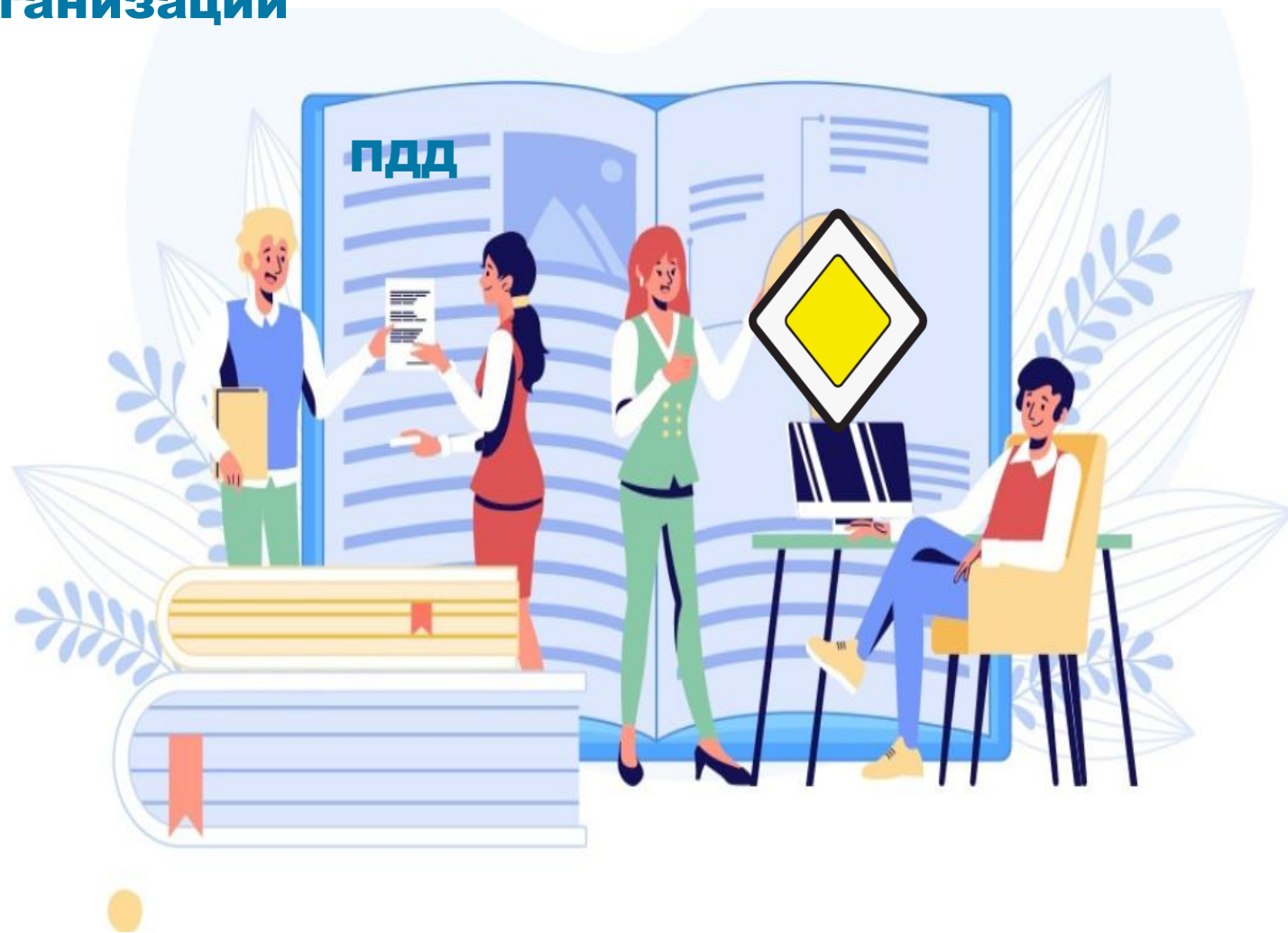
- 26 разделов
- Приложение № 1 Дорожные знаки
- Приложение № 2 Дорожная разметка
- Основные Положения по допуску транспортных средств к эксплуатации и обязанности должностных лиц по обеспечению БДД

ПДД, как нормативный документ, необходим в образовательной организации

Подготовка и реализация плана по профилактике ДДТТ (проведение мероприятий)

Подготовка и реализация рабочих программ (внеурочная деятельность и дополнительное образование)

Оформление Паспорта Дорожной безопасности (схемы), Составление маршрутов безопасного передвижения ДОМ–ШКОЛА–ДОМ





ПДД, как нормативный документ , необходим в образовательной организации

2024
ГОД СЕМЬИ

Подготовка и обучение
ЮИД

Мониторинг имеющихся средств
обучения и воспитания по ПДД и
приобретение новых

Размещение материалов на
электронных учебных
платформах и мониторинг
имеющихся сценариев



<https://юидроссии.рф/?ysclid=lvv4d7ot5l178789149>

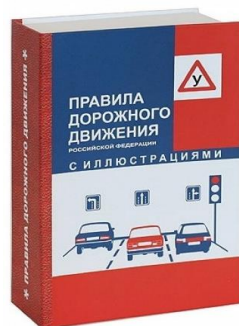
Изображение принадлежит сайту ЮИДРОССИИ



Нормативный документ – ПДД

2024
ГОД СЕМЬИ

Критерии подбора ПДД



Это должны быть ПДД
Российской Федерации, а не
других государств

ПДД РФ с последними
изменениями на текущий
год

С приложениями № 1, 2
«Дорожные знаки», «Дорожная
разметка»,
соотв. ГОСТу 52289-2019



Тексты ПДД и ГОСТов должны
быть взяты с официальных
правовых
ресурсов РФ



Портал Правительства России

<http://government.ru/>



Официальный интернет

-портал правовой информации Государственная
система правовой информации

<http://pravo.gov.ru/>



<http://www.consultant.ru/>



<https://www.garant.ru/>



Первый тип ошибок связан с дорожными знаками (Приложение 1)

Примеры ошибок



Готовый материал не мониторили

Плакат носит название «Знак приоритета», но 4 знака относятся к группе предупреждающих

Готовый материал купили



Плакат имеет название «Дополнительные дорожные знаки» – таких знаков нет



Частые ошибки с дорожными знаками:

Знаки не Российской Федерации (изображение)

Знаки Российской Федерации, но неверное название, группа

Неверная трактовка знака

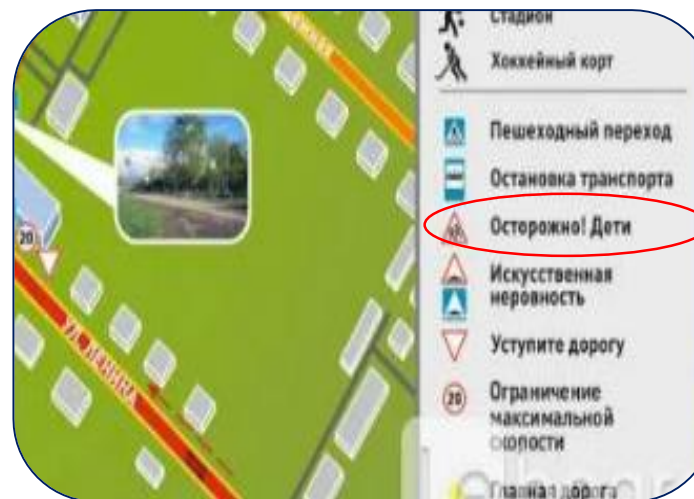
Неверное расположение в учебном материале

Примеры ошибок

Готовый материал



Нет знаков в РФ синей треугольной формы



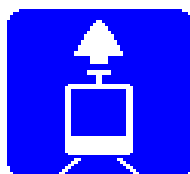
Нет знака «Осторожно! Дети»



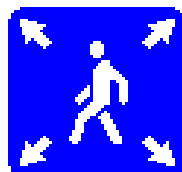
1.23 «Дети»



Будьте бдительны! В интернете можно найти огромное количество изображений со знаками, которые не используются в России:



ВЫДЕЛЕННАЯ ПОЛОСА ДЛЯ ТРАМВАЯ

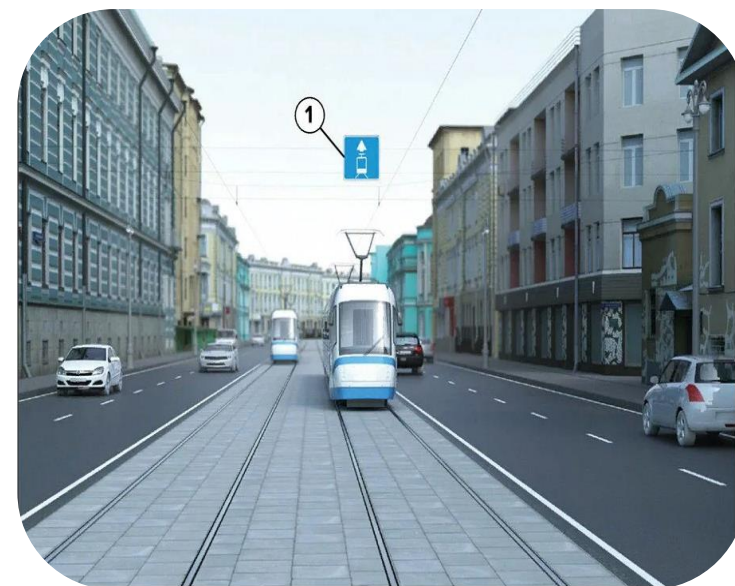
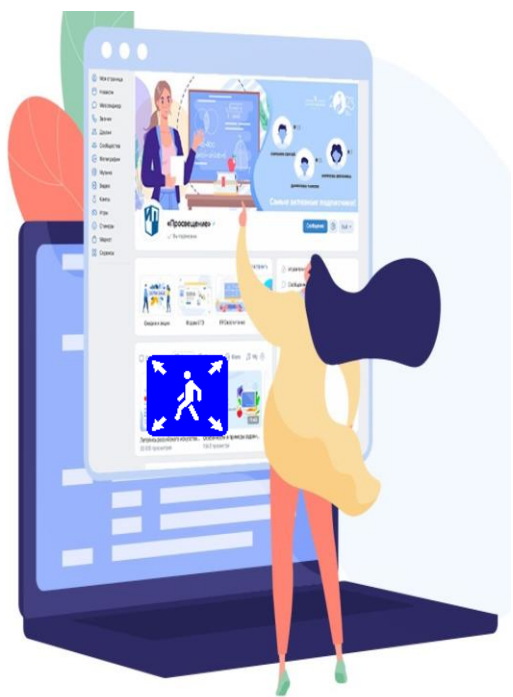


ДИАГОНАЛЬНЫЕ ПЕШЕХОДНЫЕ ПЕРЕХОДЫ

СЕРИЯ ЗАПРЕЩАЮЩИХ ЗНАКОВ



ГОСТ 58398-2019, в котором они описаны, — **документ недействующий**



Внимание!
В бумажных текстах ПДД
тоже
встречаются ошибки



Дорожные знаки	59
1. Предупреждающие знаки	59
2. Знаки приоритета	62
3. Запрещающие знаки	63
4. Предписывающие знаки	66
5. Знаки особых предписаний	68
6. Информационные знаки	72
7. Знаки сервиса	76
8. Знаки дополнительной информации (таблички)	76
Дополнительные дорожные знаки по ГОСТу Р 58398-2019	81
Дорожная разметка и ее характеристики	85
1. Горизонтальная разметка	85
2. Вертикальная разметка	90

01. В разделе Приложение № 1 ПДД никаких других знаков, кроме как по ГОСТ 52289-2019 быть не может
02. Это регламентировано Постановлением Правительства № 1769
03. Если купили такой плакат: несуществующие знаки можно использовать для игры или викторины по ПДД

Готовые материалы с ошибками



«...Дорожные знаки^[4]
Предупреждающие знаки*



Пересечение с пешеходной дорожкой
(нет такого знака)



Запрещающие знаки

Въезд запрещен
Велосипедное движение запрещено
Пешеходное движение запрещено
Звуковой сигнал запрещен
Стоянка запрещена

Предписывающие знаки

Обязательное направление движения
Круговое движение
Велосипедная дорожка
Пешеходная дорожка

Знаки особых предписаний

Место стоянки Место остановки автобуса и троллейбуса
Место остановки трамвая
Пешеходный переход
Пункт медицинской помощи



«Старшая группа (от 5 до 6 лет): «Уточнение
знаний об элементах дороги (проезжая часть,
пешеходный переход, тротуар), о движении
транспорта, о работе светофора.



Как верно

Знака «Пересечение с пешеходной дорожкой» нет!

Но есть знак «Пересечение с велосипедной и велопешеходной дорожкой»

Знак 3.9 Называется «Движение на велосипедах запрещено»

Знак 3.10 называется «Движение пешеходов запрещено»

Нет отдельного знака «Обязательное направление движения». Вся группа предписывающих знаков обязывает двигаться в определенном направлении



Знак «Пункт медицинской помощи» принадлежит к группе знаков сервиса, а не особых предписаний

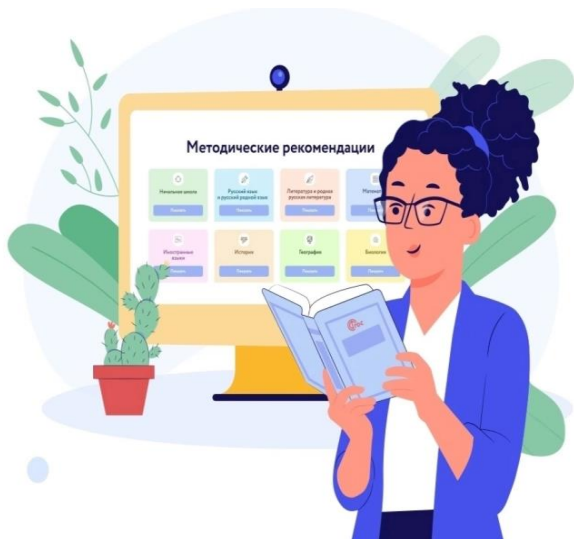
7.1
Пункт медицинской помощи

Пешеходный переход – не элемент дороги



Библиотека программы «ОТ РОЖДЕНИЯ ДО ШКОЛЫ»

под общей редакцией Н. Е. Вераксы, Т. С. Комаровой, М. А. Васильевой



Используем видео с иностранными знаками

Как исправить

В ходе трансляции мультфильма пояснить, что это знаки не российские, они обозначают «школьную зону».

В России есть аналогичный знак, который из группы предупреждающих, он иной формы, устанавливается в месте, где возможно появление детей.



Знак РФ 1.23 «Дети»

Знак РФ По ГОСТУ



Группа Предупреждающий

Название: 1.23 «Дети»

Не путать с табличкой на автобусы для перевозки детей!



❑ Часто скачиваем иностранные знаки

Не обращают внимание на направление движения детей, изображение



Не обращают внимание на форму знака, толщину окантовки





Какие знаки чаще всего ошибочно скачиваются для подготовки учебного материала? (иностранные)



Скачивают иностранные знаки и не обращают внимание на направление движения транспорта
Цвет и модель автобуса



Модель иная
ошибка



Цвет, белый
ошибка



Не обращают внимание на количество полос на пешеходном переходе или их отсутствие



Много полос ошибка



Без полос ошибка



Не обращают внимание на детали знака (наличие или отсутствие)



Дом не такой конструкции, изображения машины нет



Дом иной конструкции





Какие ошибки делают педагоги чаще всего в обучающих презентациях со знаками?



Не обращают внимание на направление движения пешехода и велосипедиста

Не обращают внимание на модель велосипеда

Не обращают внимание на количество пешеходов



В разные стороны пешеход и велосипед



С педалями – ошибка



Два пешехода – ошибка



Знак РФ

В одну сторону – верно



Знак РФ

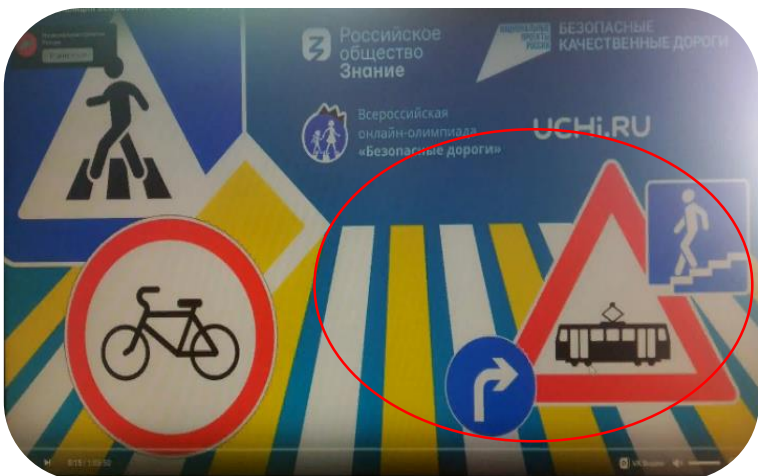
Без педалей – верно



Знак РФ

Один пешеход – верно

❑ Оформляем информационные материалы с иностранными знаками



Знаки РФ такие:

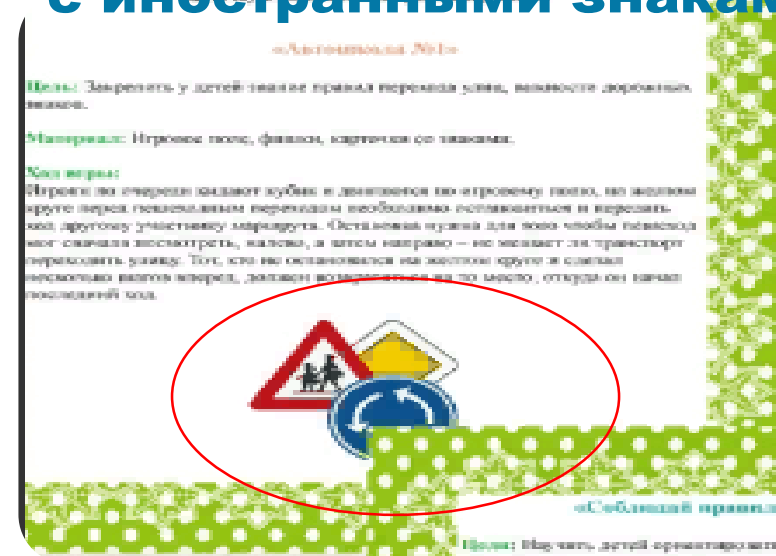


4.1.2
Движение направо



❑ Избежать ошибок со знаками в учебных материалах можно, если пользоваться
Гост 52289-2019

❑ Готовим Памятки родителям с иностранными знаками



Знаки РФ такие:





Как не допустить ошибок с дорожными знаками?

2024
ГОД СЕМЬИ

ГОСТ – союзник ПДД

Дорожные знаки в
приложении №1 ПДД
должны соответствовать
ГОСТУ 52289-2019
Основание:

Что такое ГОСТ?
ГОСТ 52289-2019
не путать
ГОСТ 52290-2004

Где узнать действует
документ ГОСТ или
утратил силу?

Постановление Правительства РФ №
2442 от 31.12.2020.

Цитата: «В наименовании приложения 1 к
указанным Правилам слова "по ГОСТу
Р 52289-2004" заменить
словами "по ГОСТу Р 52289
-2019".

▪ГОСТ — это государственный
стандарт России

▪ГОСТ 52289-2019 – это правила
применения дорожных знаков,
разметки, светофоров

▪ГОСТ 52290-2004 Дорожные
знаки общие технические
требования (размер, цвет,

Федеральное Агентство
по техническому
регулированию
и метрологии Росстандарт
сайт rst.gov.ru

Правильное графическое изображение, значение, номер, цвет форму,
порядок использования любого знака мы найдем в ГОСТ 52289-2019



Тип ошибок № 2. связаны с Элементами дороги



Термины не читают полностью, что влечет за собой неверную их трактовку

Самые популярные ошибки с термином "дорога" и ее элементами



Какие основные ошибки

МОЖНО ВЫДЕЛИТЬ:

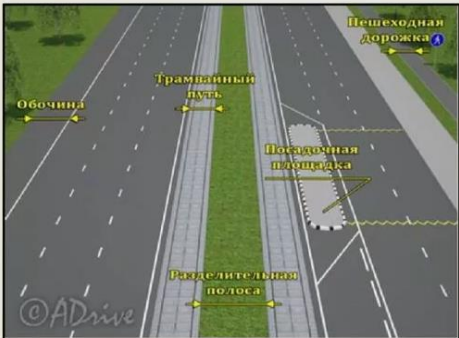
Путают элементы дороги и элементы обустройства дороги

Не включают в элементы дороги велосипедную и велопешеходную дорожки

Неверно трактуют ПДД относительно элемента дороги "обочина"

Путают разделительную полосу и полосу, разделяющую транспортные потоки противоположных направлений

Основные элементы дороги





Типичная ошибка № 2.1

2024
ГОД СЕМЬИ

Путают элементы обустройства дороги и элементы дороги

Как верно



Есть элементы
обустройства дороги
К ним относятся...

Дорожные знаки, дорожная разметка, дорожные светофоры, пешеходные переходы, кюветы, полосы для движения, пешеходные ограждения, посадочные площадки, островки безопасности и др.

Найти полный список элементов обустройства дороги можно:

ГОСТ Р52766-2007

«Дороги автомобильные общего пользования
ЭЛЕМЕНТЫ ОБУСТРОЙСТВА. ОБЩИЕ
ТРЕБОВАНИЯ»

Есть элементы дороги
См. термин «Дорога»

"Дорога" – обустроенная или приспособленная и используемая для движения транспортных средств полоса земли либо поверхность искусственного сооружения.

Дорога включает в себя:

- одну или несколько проезжих частей, а также трамвайные пути
- тротуары
- обочины
- разделительные полосы при их наличии.

Типичная ошибка 2.2. не включают в элементы дороги велосипедную и велопешеходную дорожки



К элементам дороги согласно терминам еще можно отнести

Велосипедная дорожка

"Велосипедная дорожка" – конструктивно отделенный от проезжей части и тротуара элемент дороги (либо отдельная дорога), предназначенный для движения велосипедистов и лиц, использующих для передвижения средства индивидуальной мобильности, и обозначенный [знаком 4.4.1.](#)



4.4.1

Велосипедная дорожка

Велопешеходная дорожка

"Пешеходная и велосипедная дорожка (велопешеходная дорожка)" – конструктивно отделенный от проезжей части элемент дороги (либо отдельная дорога), предназначенный для раздельного или совместного с пешеходами движения велосипедистов и лиц, использующих для передвижения средства индивидуальной мобильности, и обозначенный [знаками 4.5.2 - 4.5.7.](#)



4.5.2



4.5.3



4.5.4



4.5.5



4.5.6



4.5.7

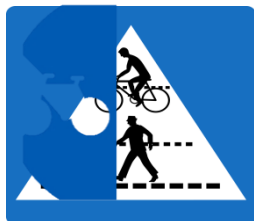
ГОСТ – союзник ПДД



Какие знаки наиболее часто путают и ошибочно включают в учебные наглядные материалы или презентации?

- ❑ Скачивают в интернете знаки иностранных государств

Велосипедная, Пешеходная и велосипедная дорожка (велопешеходная)



Российские знаки
Пешеходная и велосипедная дорожка
(велопешеходная)



Типичная ошибка со знаками «Велосипедная дорожка и полоса для велосипедистов»



Используют старое изображение «Полоса для велосипедистов со знаком 4.4.1

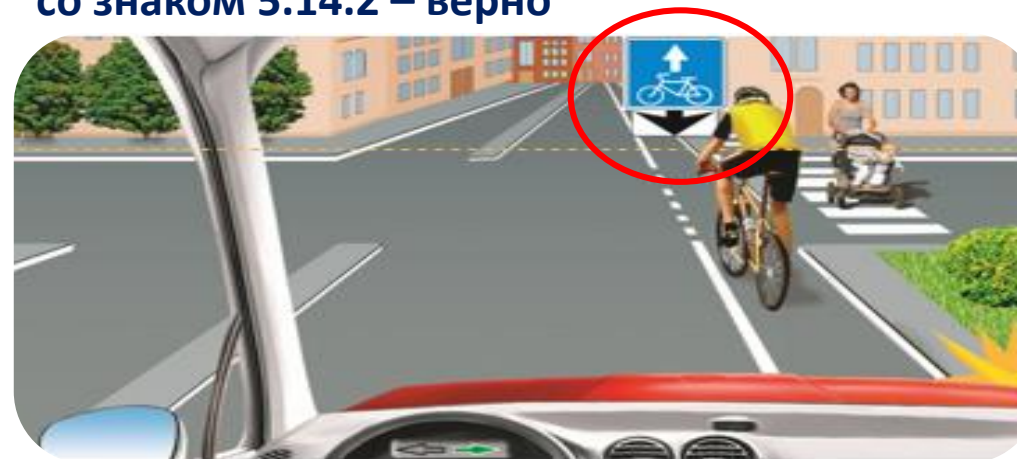
Неверное изображение



Таблички 8.14 со знаком 4.4.1 – старое обозначение **Полосы для велосипедистов сейчас не применяется**

Как верно

Применение таблички 8.14 со знаком 5.14.2 – верно



Цитата : ГОСТ 52289-2019: п. 5.6.19
Знак 5.14.2 "Полоса для велосипедистов» применяют для обозначения полосы проезжей части, по которой разрешено движение велосипедистов и мопедов. Знак устанавливают в начале полосы предпочтительно **над ней с табличкой 8.14.**



В населенных пунктах повторные знаки 5.14.2 уменьшенного размера по ГОСТ Р 52290 (без таблички 8.14) допускается устанавливать за выездами с прилегающих территорий, признаки которых могут неоднозначно распознаваться водителями транспортных средств.

1. Не нужна разметка для знака

Велопешеходная дорожка с совмещенным движением



2. Разметка не соответствует знаку.

С какой стороны велосипед или пешеход на разметке, с такой же должен быть на знаке



Должен быть этот

*Знак вставлен вручную в учебную презентацию

Используют ПДД других государств, где знаки могут отличаться принадлежностью к группе

Дорожные знаки республики Беларусь



§2. Знаки приоритета

2.1 Главная дорога	2.2 Конец главной дороги	2.3.1 Пересечение со второстепенной дорогой	2.3.2 Приближение второстепенной дороги	2.3.3 Приближение второстепенной дороги	2.3.4 Пересечение равнозначных дорог

2.4 Уступить дорогу	2.5 Движение без остановки запрещено	2.6.1 Преимущество встречного движения	2.6.2 Преимущество перед встречным движением	2.7 Преимущество перед встречным движением

2.3.4 «Пересечение равнозначных дорог» в группе знаков **приоритета**



Группы Дорожных знаков России по ГОСТУ 52289-2019



1.5 Пересечение с трамвайной линией	1.6 Пересечение равнозначных дорог	1.7 Пересечение с круговым движением	1.8 Светофорное регулирование

1.9 Разводной мост	1.10 Выезд на набережную	1.11.1 Опасный поворот	1.11.2 Опасный поворот

1.6 «Пересечение равнозначных дорог» в группе знаков **предупреждающих**

Дорожные знаки используют в сюжетно-ролевых играх



На что обратить внимание:

1. Знаки берут из интернета, но это не знаки Российской Федерации. Названия знаков путают
2. В сюжетно-ролевых играх выставляют неверно знаки.

Например:

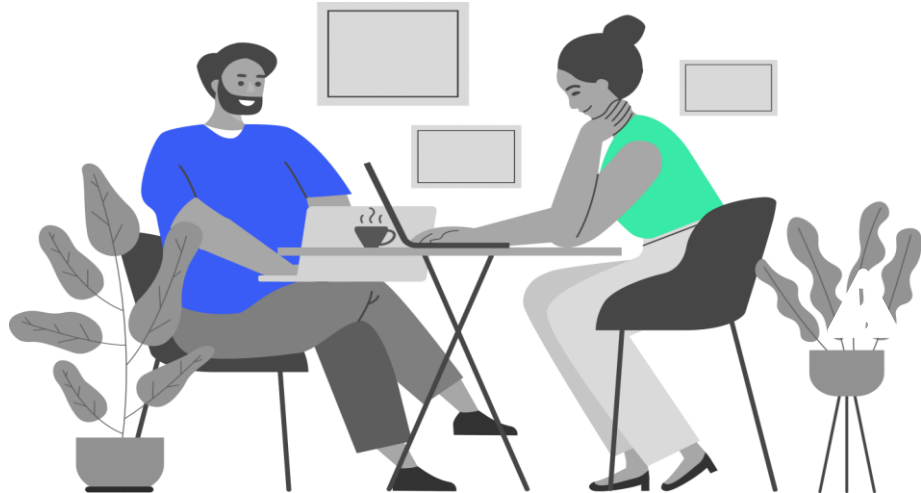
Знак 1.22 « Пешеходный переход» красной треугольной формы часто выставляют на разметку «Зебра».

Играя в водителей автобуса, троллейбуса часто выставляют знак «Въезд запрещен», хотя в ПДД (приложение 1) указано, что действие знака 3.1. не распространяется на маршрутные транспортные средства



Обочина – не элемент загородной дороги

В дидактических карточках
ошибка



Как верно

"Обочина" – элемент дороги, примыкающий непосредственно к проезжей части, отличающийся типом покрытия или выделенный с помощью [разметки 1.2](#), используемый для движения, остановки и стоянки в соответствии с Правилами.

- ❑ Понятия «Загородная дорога» в ПДД нет
- ❑ Обочина – элемент любой дороги: может быть в населенном пункте и вне населенного пункта
- ❑ Движение пешеходов по обочине ПДД не регламентировано относительно движения ТС (п 4.1.). Можно при определенных условиях.

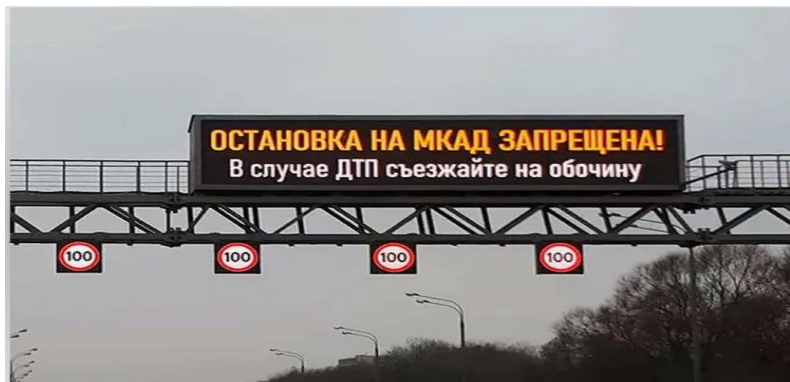
4.1. Пешеходы должны двигаться по тротуарам, пешеходным дорожкам, велопешеходным дорожкам, а при их отсутствии – по обочинам



Обочина – не элемент загородной дороги



Обочина есть в населенном пункте



При движении ПО ОБОЧИНЕ НЕТ ОГРАНИЧЕНИЙ ПО НАПРАВЛЕНИЮ ДВИЖЕНИЯ ТС. Данные ограничения касаются только при движении по краю проезжей части п 4.1 ПДД



П 4.1 При движении по краю проезжей части пешеходы должны идти навстречу движению транспортных средств.

Лица, передвигающиеся в инвалидных колясках, ведущие мотоцикл, мопед, велосипед, средство индивидуальной мобильности, в этих случаях должны следовать по ходу движения транспортных средств.

Путают элемент дороги – разделительная полоса с линией, разделяющей транспортные потоки противоположных направлений



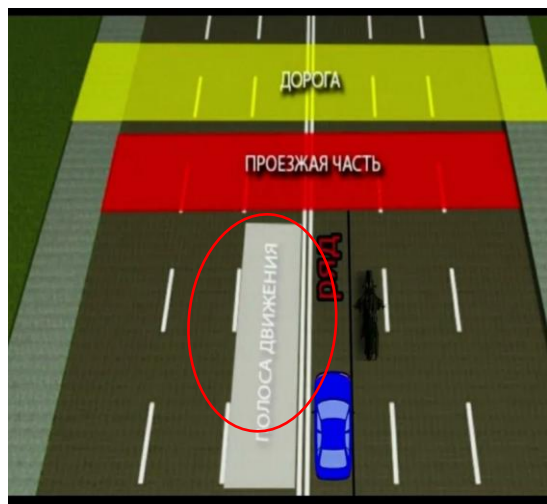
Как верно

В презентации и тесте есть ошибки

Презентация: двойная сплошная 1.3 не разделительная полоса, а линия, разделяющая транспортные потоки противоположных направлений.

Полоса движения – не элемент дороги
Тест : Разметка 1.5 не разделительная полоса, а линия, разделяющая транспортные потоки противоположных направлений

"Разделительная полоса" – элемент дороги, выделенный конструктивно и (или) с помощью [разметки 1.2](#), разделяющий смежные проезжие части, проезжую часть и трамвайные пути либо отделяющий полосы для маршрутных транспортных средств и (или) полосы для велосипедистов от остальных полос движения в пределах одной проезжей части и не предназначенный для движения и остановки транспортных средств.



Педагог демонстрирует «элементы дороги»



Педагог разместил тест



Почему важно различать разделительную полосу и линию, разделяющие транспортные потоки противоположных направлений?

2024
ГОД СЕМЬИ

Важно научить пешехода безопасности

8 / 10

Завершить тест

Вопрос 8

Разрешено ли пешеходу останавливаться на разделительной полосе?



Укажите правильный вариант ответа:

- Разрешено, чтобы пропустить движущийся транспорт
- Запрещено в любом случае
- По собственному усмотрению

Пешеходу
можно



Пешеходу
нельзя



Как верно

На линии, разделяющей транспортные потоки противоположных направлений, пешеход может переждать, а на разделительной полосе пешеходов быть не должно



4.3. При отсутствии в зоне видимости перехода или перекрестка разрешается переходить дорогу под прямым углом к краю проезжей части **на участках без разделительной полосы и ограждений** там, где она хорошо просматривается в обе стороны.

4.6. Пешеходы, не успевшие закончить переход, **должны остановиться на островке безопасности или на линии, разделяющей транспортные потоки противоположных направлений**. Продолжать переход можно, лишь убедившись в безопасности дальнейшего движения и с учетом сигнала светофора (регулировщика).



Тип ошибок № 3 отнесем к теме «Пешеход»

Мы уже определились в контексте обочины, что пешеходы могут по ней двигаться, и это отличается от движения по краю проезжей части

Мы уже определились в контексте разделительной полосы, что на дорогах с такой полосой пешеходов быть не должно

Рассмотрим типичную ошибку: всех идущих, передвигающихся пешим ходом причисляют к пешеходам



Ходит в магазине



Ходит на даче

Не Пешеходы



Как верно

Участником дорожного движения пешеходом человека можно считать если он находится на дороге (а мы помним: у дороги есть элементы) на любом из них: на обочине, тротуаре, проезжей части, или на пешеходной или велосипедной дорожках



"Пешеход" - лицо, находящееся вне транспортного средства на дороге либо на пешеходной или велопешеходной дорожке и не производящее на них работу.

К пешеходам приравниваются лица, передвигающиеся в инвалидных колясках, ведущие средство индивидуальной мобильности, велосипед, мопед, мотоцикл, везущие санки, тележку, детскую или инвалидную коляску, а также использующие для передвижения роликовые коньки, самокаты и иные аналогичные средства.

Дорожный рабочий и регулировщик работают на дороге – не пешеходы

В памятке есть ошибка

СИМ ПРАВИЛА ПЕРЕДВИЖЕНИЯ

1/4

Человек на СИМ считается пешеходом и подчиняется правилам для пешеходов

Передвигаться на СИМ можно

СИМ ПРАВИЛА ПЕРЕДВИЖЕНИЯ

СИМ – ЭТО...

- ролики
- моноколеса
- самокаты и электросамокаты
- сегвей
- гироскутеры
- скейтборды и электроскейтборды

ИСКЛЮЧЕНИЯ

- инвалидные коляски
- и велосипеды

Как верно

У пешеходов остались средства передвижения и это не СИМ



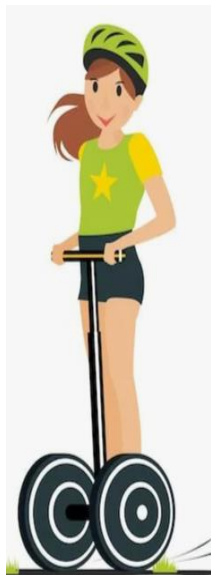
П 1.2.К пешеходам приравниваются лица, **ведущие средство** индивидуальной мобильности, – т.е. не на СИМ, а катит рядом СИМ

К пешеходам приравниваются также использующие для передвижения роликовые коньки, самокаты и иные аналогичные средства, т.е. - простые средства передвижения без двигателя **Все, что касается двигателя – это и есть СИМ. А без двигателя – пешеходы**

Путают СИМ и аналогичные средства передвижения пешеходов

Новый термин СИМ

1.2. "Средство индивидуальной мобильности" – транспортное средство, имеющее одно или несколько колес (роликов), предназначенное для индивидуального передвижения человека посредством использования двигателя (двигателей) (электросамокаты, электроскейтборды, гироскутеры, сигвеи, моноколеса и иные аналогичные средства).



Ключевая фраза "по средствам использования двигателя", для них раздел 24 ПДД



двигатель

Иные аналогичные средства передвижения пешеходов

1.2. К пешеходам приравниваются лица, использующие для передвижения роликовые коньки, самокаты и иные аналогичные средства.



Без двигателя, для них раздел 4 ПДД





Типичная ошибка № 3 по теме «Пешеход»

Не пересекать, а «переходить» проезжую часть

В утверждении есть ошибка.
Это правило из ПДД 2012 года

4.3. Пешеходы должны **пересекать** проезжую часть по пешеходным переходам, в том числе по подземным и надземным, а при их отсутствии — на перекрестках по линии тротуаров или обочин. При отсутствии в зоне видимости перехода или перекрестка разрешается переходить дорогу под прямым углом к краю проезжей части на участках без разделительной полосы и ограждений там, где она хорошо просматривается в обе стороны

Не сказано как и на чем пересекать, что дает возможность пересекать и на роликах и на самокатах

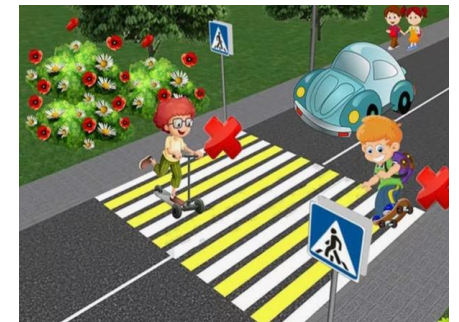


ПП от 14.11.2014 N 1197 «О внесении изменений в Правила дорожного движения Российской Федерации».



4.3. Пешеходы должны ~~пересекать проезжую часть~~ **переходить дорогу** по пешеходным переходам, в том числе по подземным и надземным, а при их отсутствии — на перекрестках по линии тротуаров или обочин.

Стало понятно, что переходить – это значит точно пешком, т.к. на самокате, роликах получается пересекать, проезжать и т. д.



Уже не типичная ошибка, а некомпетентность педагога

Осуществляя образовательный процесс, реализуя план по профилактике ДДТТ, обучая детей по ДООП, мы используем различные средства обучения

Знание ПДД помогает педагогу правильно подобрать материал и сконструировать занятие, верно трактовать пункты правил и не использовать на занятии такие наглядные пособия



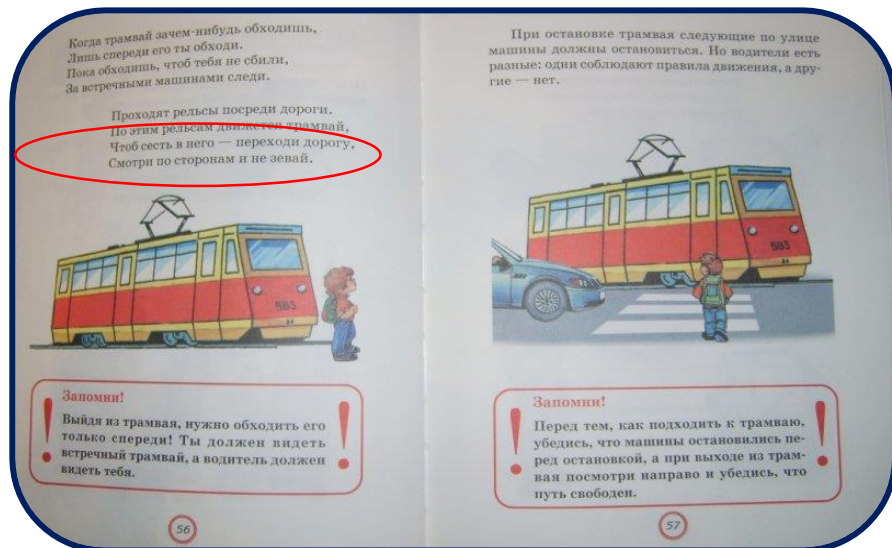
Ошибка: использование наглядного пособия, текст которого противоречит п. 4.5. ПДД.

Как надо: проверьте стихотворные строчки и знак на предмет соответствия ПДД



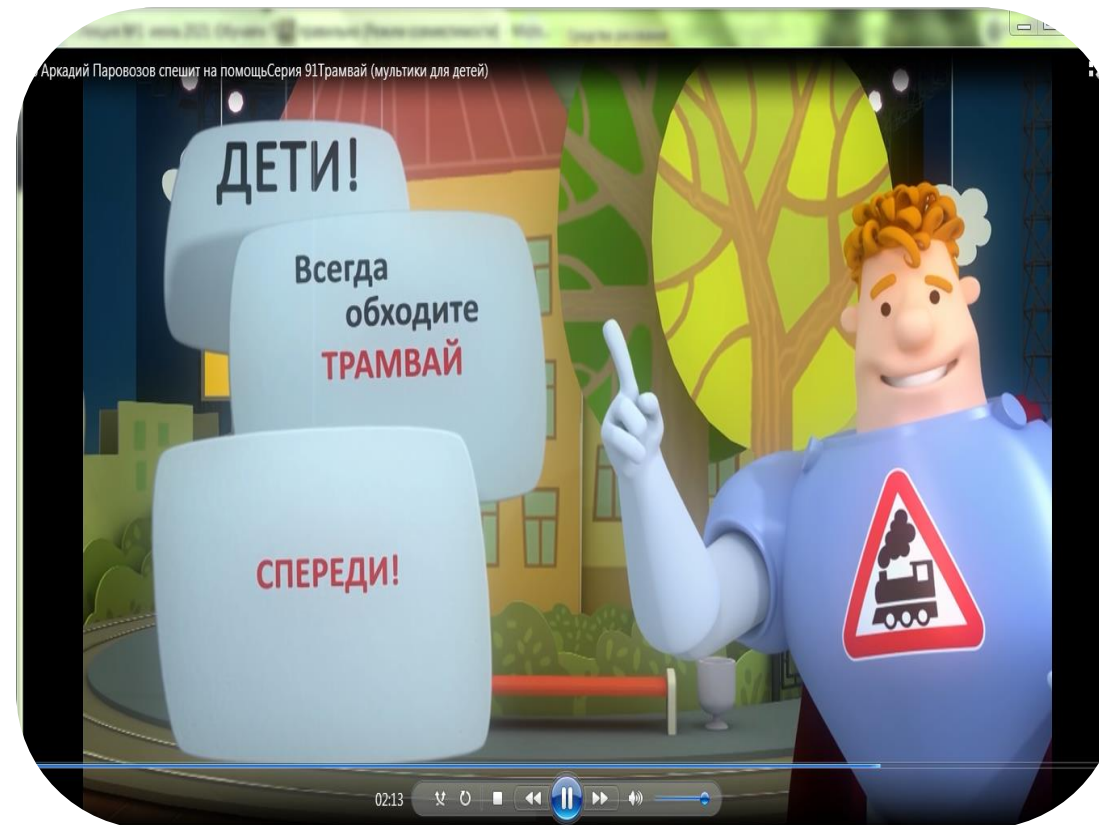
Уже не типичная ошибка, а некомпетентность педагога

Текст: «Когда трамвай зачем-нибудь обходишь, лишь спереди его ты обходи, Пока обходишь, чтоб тебя не сбили – за встречными машинами следи»... (дана опасная модель поведения) – опять не читал автор п 4.5. ПДД



Даже известный мультфильм, рассказывающий о безопасности, в лице Аркадия Паровозова, повторяет ошибку .

Серия 91 «трамвай» – текст противоречит современным ПДД РФ.



В ПДД РФ это правило звучит иначе.
Но в ПДД других государств можно увидеть в
такой трактовке



Россия

4.5. На пешеходных переходах пешеходы могут выходить на проезжую часть (трамвайные пути) после того, как оценят расстояние до приближающихся транспортных средств, их скорость и убедятся, что переход будет для них безопасен.

При переходе дороги вне пешеходного перехода пешеходы, кроме того, не должны создавать помех для движения транспортных **средств и выходить из-за стоящего транспортного средства или иного препятствия, ограничивающего обзорность**, не убедившись в отсутствии приближающихся транспортных средств.

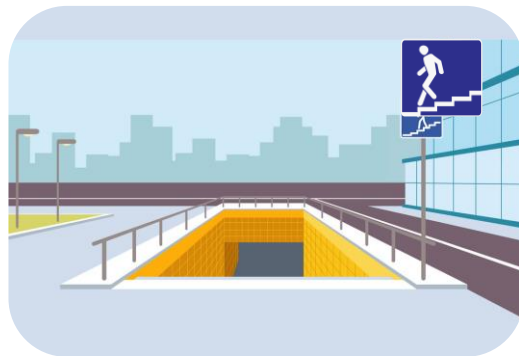


Республика Узбекистан

П 19 При движении по проезжей части, в том числе и по пешеходному переходу, пешеходам запрещается пользоваться телефоном, смотреть теле-видеопродукцию, слушать радио и аудиопродукцию, читать книги или периодические издания, а также пользоваться иными электронными средствами, отвлекающими внимание. Пешеходы при пересечении дороги **обязаны обходить стоящий автобус и троллейбус сзади, а трамвай — спереди.**

Где пешеходы могут пересекать проезжую часть?

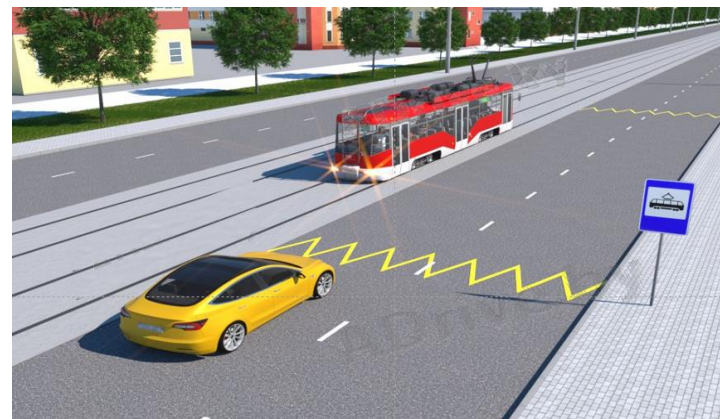
Не путать: «где могут двигаться пешеходы»



«Обозначенная остановка»

Обозначенная остановка — это остановка, рядом с которой имеются знаки 5.16, 5.17 «Место остановки автобуса и (или) троллейбуса», «Место остановки трамвая» и (или) разметка 1.17.1 или 1.17.2 (жёлтая зигзагообразная линия).

Просто остановочный павильон не является обозначенной остановкой



«НЕобозначенная остановка»



Какой цвет должен быть у световозвращающего жилета ?

Считается, что водитель, пешеход, велосипедист, лица, использующие СИМ, должны иметь при себе световозвращающую одежду (жилет, накидка) **исключительно желтого цвета** – это не совсем так



Требования ГОСТа 12.4.281-2014 относятся к ширине полос световозвращающего материала и коэффициенту световозвращения, а не к фоновому материалу одежды для водителя.



Полосы световозвращающего материала должны быть шириной не менее 50 мм; для плечевых лямок и поясов - не менее 30 мм.



Типичная ошибка: 1 фликера достаточно



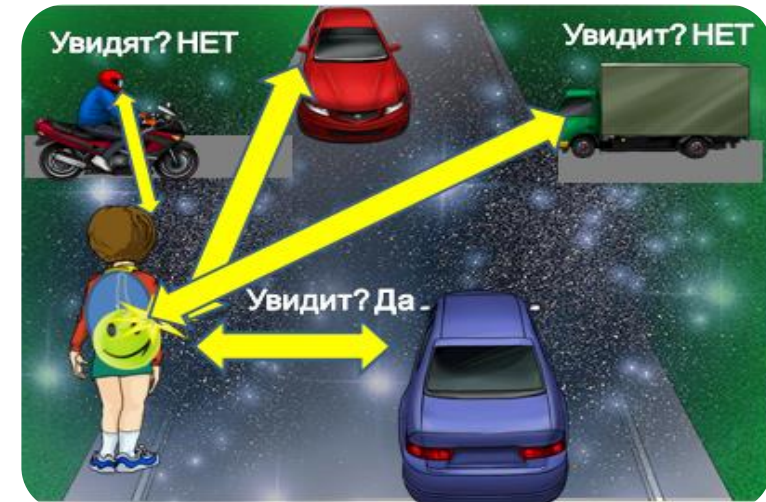
При переходе дороги, движении по обочинам или движении по краю проезжей части в темное время суток или в условиях недостаточной видимости пешеходам рекомендуется, а вне населенных пунктов пешеходы обязаны иметь при себе предметы со **световозвращающими элементами** и обеспечивать видимость этих предметов водителями транспортных средств.

Ваша обязанность обеспечить видимость светоотражателя водителем, а значит 1 брелка сзади на рюкзаке недостаточно

Водители справа, слева и спереди

Его не видят!!!

Жилет и браслет – это выход



Спасибо за внимание



Безопасной вам дороги!



ЦЕНТР ДЕТСКОГО И ЮНОШЕВСКОГО ТВОРЧЕСТВА

Комплексный подход к профилактике детского дорожно-транспортного травматизма на примере акции «ПДД-СИМ»

Сиротенко Александр Сергеевич - руководитель проекта ПДД-СИМ,
педагог дополнительно образования секции Ведотриал ГБОУ ДО ЦДЮТ «Бибирево»

Электросамокат сегодня



Самое известное фото английской суфражистки и активистки Флоренс Норман – на котором она в 1916 году едет на работу на своем автопеделе

128 лет



Стандартный пользователь СИМ на дорогах города. Ввезено для продажи в 2022 году 325 000 самокатов.

Штат прокатных электросамокатов: более 60 000 в Москве

В Москве официально первый кикшеринг запущен в 2019 году

Что такое Акция «ПДД СИМ»?

- 1 Возможность совершить контролируемую ошибку
- 2 Практика безопасного участия в дорожном движении
- 3 Осознанный подход к принятию решения стать пользователем СИМ

Из чего состоит занятие?

- | | | | |
|---|--|---|---|
| 1 | Техническая станция.
Строение электросамоката и основных узлов. | 2 | ПДД для СИМ.
Изучение основных правил с учетом последних изменений от 1 марта 2023 года. |
| 3 | ТБ СИМ.
Техника безопасности при использовании СИМ | 4 | Самодиагностика при помощи тестирования. Тестовые задания для всех возрастов. |
| 5 | Я пользователь «СИМ»?
Разбираем опасные моменты при движении на электросамокате | 6 | Практика.
Закрепление навыков управления электросамокатом на трассе. |

Продолжительность занятия 1 час 30 минут.

Что необходимо для проведения занятия?



Необходимые кабинеты и материалы:

1. Доска с проектором.
2. Распечатанные банки для тестов.
3. Карандаши/ ручки.
4. Зал площадью минимум 120 кв.м.
5. Самокаты 2–4 шт.
6. Шлема 2–4 шт.
7. Конусы/разметочные фишки

В зависимости от того, что у вас есть в наличии, вы можете самостоятельно выстраивать трассу для практических занятий, включая, например, такие интересные моменты, как пешеходный переход для СИМ.

Техническая станция

Строение электросамоката и основных узлов



ТЬ СИМ

8 правил техники безопасности

- ▶ 1) Для катания используют ровную поверхность.
- ▶ 2) Следует соблюдать осторожность во время движения и внимательно оценивать ситуацию, чтобы избежать наезда на пешехода.
- ▶ 3) Безопасное движение требует соблюдение дистанции от людей, движимых и недвижимых объектов.
- ▶ 4) Остановка требует осторожности, то есть торможение не должно быть резким, чтобы не провоцировать падение или ДТП.
- ▶ 5) Наушники, смартфоны, связь по телефону – запрещенные для безопасного движения.
- ▶ 6) Не использовать СИМ в темное время суток на неосвещенной поверхности.
- ▶ 7) Чтобы не создать аварийную ситуацию, надо следить за зарядом аккумулятора.
- ▶ 8) Стать заметным с помощью светоотражения – фар и прочих аксессуаров – хорошее решение для безопасности движения.

Я пользователь «СИМ»?



Ищем опасные моменты на картинке.

ПДД для СИМ

Изучаем основные пункты правил дорожного движения, которые касаются пользователей СИМ для 3 возрастов:

- до 7 лет;
- с 7-14 лет;
- с 14 лет и старше.

Пункт 24 ПДД РФ

Самодиагностика при помощи тестирования

Тестирование состоит из 3 заданий:

1. Диагностика устойчивости внимания. Числовая таблица «Шультце».

Самодиагностика периферического зрения, которое поможет держать в поле зрительного контроля объекты, которые могут спровоцировать ДТП.

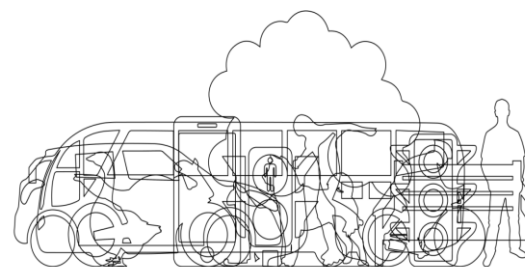
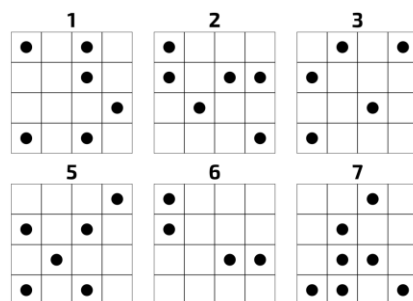
2. Кратковременная память. «Расставь все точки».

Кратковременная память нужна при запоминании необходимой информации например при ДТП для распознавания или поиска виновника ДТП. Также моментальная память может переходить в длительную, запоминая опасные ситуации и предотвращение их в будущем.

3. Диагностика переключения внимания.

Переключаемость внимания означает способность быстро ориентироваться в сложной ситуации. Переключение означает сознательное и осмысленное перемещение внимания с одного объекта на другой.

9	8	11	15	2	12	6
18	14	22	24	21	16	14
5	19	1	16	26	3	11
23	25	19	22	13	23	4
7	10	21	4	17	7	5
13	18	9	15	1	8	12
20	2	6	10	17	20	3



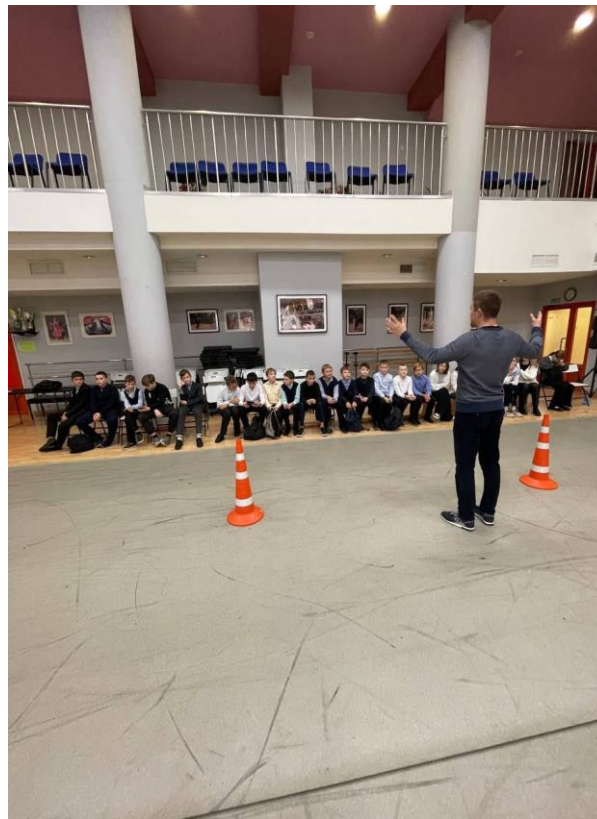
Пример теоретических занятий



Обязательна коммуникация с детьми и обратная связь. Возможен вариант дискуссии. Они «детективы безопасности»



Пример практических занятий в зале



Необходимо оценить территорию зала и все окружающие предметы, которые могут травмировать, в случае потери контроля управления электросамоката.

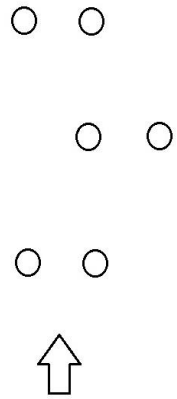
Пример практических занятий на улице



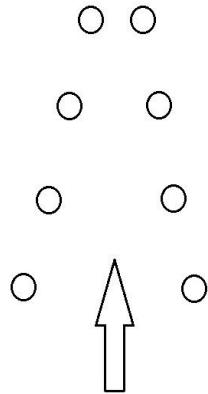
На улице соблюдение техники безопасности должно быть на первом месте, так как скорость, несмотря на выбранный режим езды, становится выше, добавляются неровность поверхности и грубый асфальт.

Примеры упражнений для трассы

Каждая конфигурация трассы должна включать в себя элементы для отработки навыков уверенного управления электросамокатом, а именно: умение правильно проходить повороты, останавливаться при помощи тормозов, спешиваться и уверенно чувствовать себя на серии различных упражнений.



Проезд через ворота



Зауженный проезд



Змейка



Материалы для использования

Правила безопасного вождения на СИМ:
<https://t.mos.ru/kicksharing/safety-rules>

Разбор штрафов СИМ:
<https://pddmaster.ru/shtraf/dlya-sim.html>

ДДТТ ПДД СИМ:
<https://ddtt-mos.ru/method/sim.html>

Постановление правительства от 6 октября 2022:
<https://xn--d1aamqlo.xn--p1ai/page36250558.html>

Статистика аварийности МВД 2022:
<https://journal.tinkoff.ru/media/dorozhno-transportnaya-avarijnost-v-rf-2022.eo8crzl41hjn..pdf>

Сколько россиян погибает в ДТП с электросамокатами и кто чаще попадает в аварии
<https://journal.tinkoff.ru/samokat-stat/>

Скачать видео ПДД СИМ:
<https://disk.yandex.ru/d/bVXJxJt0leWo0A>



ЦЕНТР ДЕТСКОГО И ЮНОШЕВСКОГО ТВОРЧЕСТВА

Комплексный подход к профилактике детского дорожно-транспортного травматизма на примере акции «Засветись»

Бубенец Глеб Владимирович - начальник службы, руководитель проектов по профилактике детского дорожно-транспортного травматизма ГБОУ ДО ЦДЮТ «Бибирево»
+7 (916) 934-99-41, <https://t.me/ddttmos>

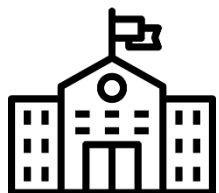
Акция «Засветись»



Ежегодно



Москва



Московские школьники



Более 10 000 участников



Сформировать у детей навыки безопасного поведения на дорогах и изготовить световозвращающий элемент своими руками.

Акция «Засветись»



Инициаторами акции выступили:

- Департамент образования и науки города Москвы
- Главное управление ГИБДД Москвы
- Экспертно-консультативный совет родительской общественности

Специальную программу подготовил оператор Департамента образования и науки по профилактике детского дорожно-транспортного травматизма.

Акция «Засветись»

Использование световозвращательных элементов – это очень важный аспект безопасного поведения на дорогах. Зачастую он прорабатывается с детьми, родителями и педагогами по отдельности. Уникальность акции «Засветись» заключается в комплексном подходе к единовременной работе со всеми целевыми группами.

Стоит отметить, что реализуемый формат работы с детьми вызвал позитивный отклик как у самих детей, так и у родителей и педагогов.

Работа с детьми



Продолжительность занятия: 45 минут

Состоит из 3-х тематических блоков:

1. Блок «Правила дорожного движения»
Длительность: 15 минут
2. Блок «Безопасный маршрут»
Длительность: 15 минут
3. Блок «Изготовление световозвращателя»
Длительность: 15 минут

Работа с детьми

Для проведения занятия необходимо:

Инструменты



Ножницы детские



Дырокол



Карандаш простой



Линейка трафаретная



Маркер красный

Маркер зеленый

Расходные материалы



Пленка световозвращающая
САМОКЛЕЮЩАЯСЯ
Красная, желтая, зеленая
Размер: 100x100 мм



Карточка пластиковая
Размер: 54x86x0,76 мм



Цепочка шариковая с замком
Размер: 100 мм



Макет «Безопасный путь»
Размер: не меньше А4

Блок «Правила дорожного движения»

На партах:



Пленка световозвращающая

Красная, желтая, зеленая

Размер: 100x100 мм

Трансляция на интерактивной доске: Презентация-викторина по ПДД

Светофор для пешеходов
горит зеленым.
Можно ли идти?



Да

Надо подумать

Нет

Структура презентации

Слайды-вопросы – на каждом слайде вопрос на тему ПДД и 3 варианта ответа. Каждый вариант ответа на фоне одного из цветов (красный, желтый, зеленый).

Для ответа дети поднимают карточку (световозвращающая пленка) того цвета который, как они считают соответствует правильному ответу.

Таким образом можно увидеть разом ответы всех детей в классе.

Слайды-ответы – на слайдах содержится развернутый ответ, который обсуждается с классом.

Работа с детьми

Блок «Правила дорожного движения»

Светофор для пешеходов
горит зеленым.
Можно ли идти?



Да

Надо подумать

Нет

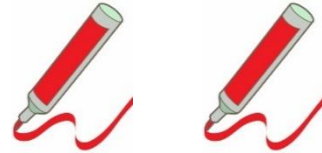


Блок «Безопасный маршрут»

На партах:

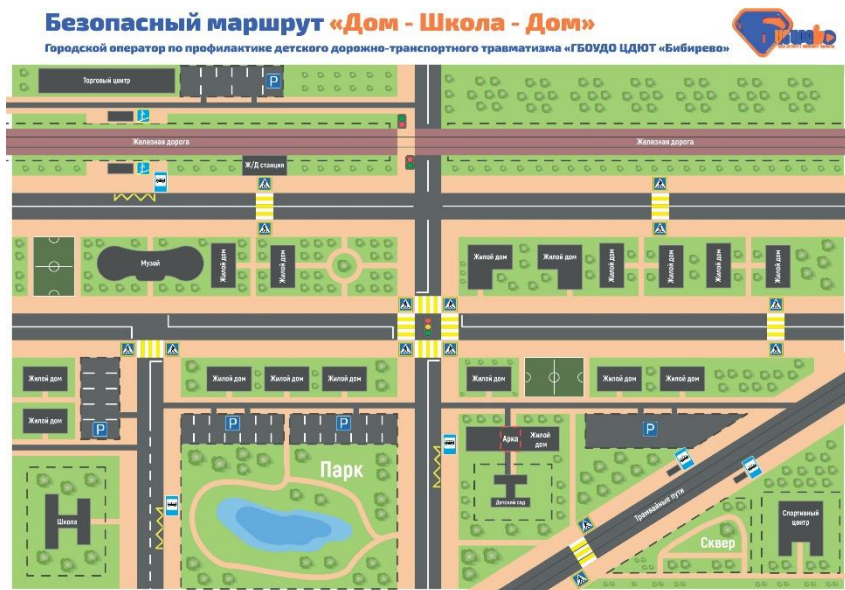


Макет «Безопасного маршрута»



Маркер красный и зеленый

Трансляция на интерактивной доске: макет «Безопасный путь»



На доске транслируется макет «Безопасный путь», также у детей на партах есть такие же цветные распечатанные макеты формата А4 или А3.

Педагог на интерактивной доске задает точки маршрута.

Дети на своих макетах, в первую очередь, отмечают красным маркером «опасные участки». Затем зеленым маркером строят безопасный маршрут, избегая все «опасные участки», если это возможно.

Когда все дети закончили упражнение, происходит обсуждение с педагогом.

Педагог отмечает наиболее важные моменты для закрепления.

Работа с детьми

Блок «Безопасный маршрут»



Блок «Изготовление световозвращателя»

На партах:



Ножницы
детские



Карандаш простой



Цепочка шариковая с замком



Линейка
трафаретная



Дырокол



Карточка пластиковая

Трансляция на интерактивной доске: тематическая заставка



Механика:

На пластиковую карточку с обеих сторон клеится световозвращающая пленка. Пленка должна покрывать 100% карточки. Так как световозвращающая пленка на клеевой основе, то клей не понадобится.

Затем в карточке дыроколом делается отверстие для крепежной цепочки/ленты.

Готовый брелок дети украшают на свой вкус остатками световозвращающей пленки.

Получается фликер, который дети сделали своими руками и с удовольствием используют в повседневной жизни.

Работа с детьми

Блок «Изготовление световозвращателя»





Материалы для
Акции «Засветись»



Методические
материалы

начальник отдела
ВАСИЛЬЕВА ЕВГЕНИЯ НИКОЛАЕВНА
8 (903) 783-11-73

методист
КАЛИНОВА ОЛЬГА ИГОРЕВНА
8 (916) 621-80-43

The screenshot displays the website of the City Psychological and Pedagogical Center (GPRC). The main navigation menu includes: О Центре, Родителям, Образовательным организациям, Платные услуги, Запись в Центр, and Контакты. The page features several sections:

- Обеспечение специальных условий образования и психолого-педагогическая помощь:** Ресурсная школа, Психолого-педагогическая служба МРСД, Консультация специалиста, Логопедический скрининг, Интерактивные технологии, Внебюджетные услуги, Инклюзивный фестиваль 1+1.
- Профилактика негативных проявлений среди несовершеннолетних:** Консультация специалиста, Служба неотложной психологической помощи.
- Полезные материалы:** A section with a blue header and a placeholder text "Раздел наполняется материалами". Below it are three expandable items: "Перечень произведений и мероприятий для всестороннего развития обучающихся в формате Единого календаря школьника на 2022/2023 учебный год", "Нормативно-правовые документы", and "Приглашаем к участию".
- Приглашаем к участию:** A pink button with a white plus sign.
- Практики ГППЦ:** A blue button with a white plus sign.
- Психолого-педагогическое сопровождение несовершеннолетних обучающихся:** A blue button with a white plus sign.

At the bottom of the page, there is a footer with the text: "Во всех округах столицы по 36 адресам работают территориальные отделения Центра, обеспечивая доступность помощи для каждого ребенка и каждой московской семьи. Тесно сотрудничая со школами, мы оказываем методическую поддержку учителям и классным руководителям. Мы активно координируем городские проекты."

