



ГОРОДСКОЙ ПСИХОЛОГО-ПЕДАГОГИЧЕСКИЙ ЦЕНТР
ДЕПАРТАМЕНТА ОБРАЗОВАНИЯ И НАУКИ ГОРОДА МОСКВЫ

Рекомендации

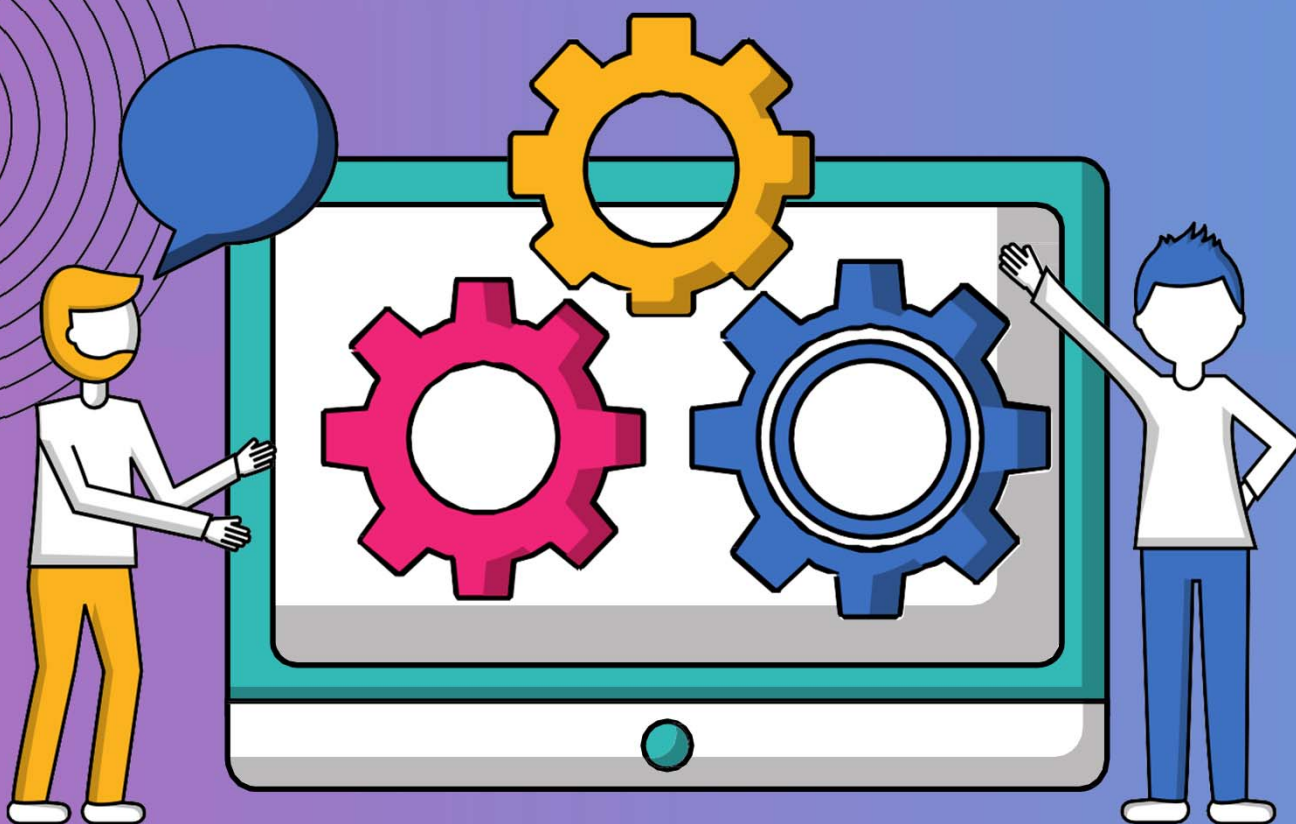
по составлению электронного образовательного

материала «Тестовое задание» МЭШ

в рамках реализации АООП НОО

для обучающихся с нарушениями опорно-

двигательного аппарата, вариант 6.2



МОСКВА
2024 ГОД

ОФОРМЛЕНИЕ КАРТОЧКИ МАТЕРИАЛА

Каждый материал должен иметь название и описание

Название*

Введите название

❖ Название:

- ✓ всегда пишется с заглавной буквы без точки на конце;
- ✓ если состоит из двух предложений, в конце первого предложения ставится необходимый знак препинания;
- ✓ соответствует нормам современного русского языка;
- ✓ должно определять тему, идею или основное содержание материала.

ОФОРМЛЕНИЕ КАРТОЧКИ МАТЕРИАЛА

Каждый материал должен иметь название и описание

Описание*

Добавьте описание

❖ Описание:

- ✓ не дублирует название и инструкцию к материалу;
- ✓ является предложением и заканчивается точкой;
- ✓ содержит следующую формулировку:

Данный материал направлен на закрепление (изучение, ознакомление, повторение, контроль) знаний обучающихся по теме «...» и может использоваться в рамках реализации АООП НОО для обучающихся с нарушениями опорно-двигательного аппарата, вариант 6.2.

ДИДАКТИЧЕСКИЕ ЕДИНИЦЫ



Содержание материала должно соответствовать указанным темам и дидактическим единицам тематического каркаса

ПАРАЛЛЕЛЬ И ПРЕДМЕТ

Должны быть указаны параллель и предмет

Параллель*

1 2 3 4 5 6 7 8 9 10 11

Предмет* Тип предметов: Все ▾

Выберите предмет ▾

Тема*

[Удалить связь](#)



Параллель (класс):

Обязательна отметка с номером параллели, для которой разрабатывается материал.



Предмет:

Название предмета должно соответствовать выбранному варианту АООП НОО для обучающихся с нарушениями опорно-двигательного аппарата, вариант 6.2.

ПРЕДМЕТНЫЕ ОБЛАСТИ И ПРЕДМЕТЫ

АООП НОО для обучающихся с нарушениями опорно-двигательного аппарата, вариант 6.2

❖ Русский язык и литературное чтение

- «Русский язык»
- «Литературное чтение»

❖ Математика и информатика

- «Математика»

❖ Обществознание и естествознание (Окружающий мир)

- «Окружающий мир»

❖ Искусство

- «Изобразительное искусство»
- «Музыка»

❖ Технология

- «Технология»

❖ Физическая культура

- «Адаптивная физическая культура»

ОБЩИЕ ТРЕБОВАНИЯ

- ❖ Тестовое задание должно обладать познавательной ценностью для всех пользователей Библиотеки МЭШ в соответствии с содержанием учебного предмета в рамках реализации АООП.
- ❖ Тестовое задание может быть создано в одном из двенадцати форматов, представленных в библиотеке: с автоматической проверкой и открытым ответом.
- ❖ В тексте заданий исключается использование двойного отрицания.
- ❖ Если используется задание с отрицанием, то частицу НЕ рекомендуется выделить в тексте полужирным шрифтом.
- ❖ Количество дистракторов в задании должно быть не менее трёх при выборе одного ответа и не более пяти при выборе нескольких правильных вариантов ответа.
- ❖ Вопрос тестового задания должен заканчиваться соответствующим пунктуационным знаком.
- ❖ Формы предлагаемых ответов должны соответствовать формулировке вопроса/задания. Формулировки заданий должны согласовываться с ответами в числе и падеже.
- ❖ Оформление заданий и ответов в тестовых материалах должно осуществляться в соответствии с нормами русского языка и правилами разработки тестов.
- ❖ Если ответом на вопрос является слово или словосочетание, то оно начинается со строчной буквы (так как стоит после фразы программы «Выберите правильный ответ:» с двоеточием на конце), кроме тех случаев, когда варианты ответа являются именами собственными, и записывается без знака на конце строки.
- ❖ Если ответом на вопрос/задание является предложение, то оно должно начинаться с прописной буквы и иметь конечный знак.
- ❖ Варианты ответов должны начинаться со строчных букв и заканчиваться соответствующим знаком препинания.

ОБЩИЕ ТРЕБОВАНИЯ

- ❖ Формулировка задания в виде незаконченного предложения должна завершаться многоточием.
- ❖ Существенная информация в тексте тестового задания должна быть выделена шрифтом.
- ❖ При выборе формата «Подстановка слов в пропуски в тексте» обратите внимание, что падежная форма слов-подстановок должна совпадать с требуемой формой в предложении.
- ❖ Если в тестовом задании содержатся изображения, они должны отвечать следующим требованиям: должны быть хорошего качества, этически нейтральными, не должны иметь посторонних надписей; содержать нейтральный однотонный фон без рисунка; не должны быть перегружены деталями, загромождающими картину и отвлекающими внимание от главного; должны быть соблюдены пропорции изображения в соответствии с реальными объектами/предметами; объекты должны быть четкими, понятными по цвету, контуру, силуэту, форме; цвет картинки должен соотноситься с реальным цветом объекта.
- ❖ Формулировка тестового задания должна быть ясна и не допускать иного толкования.
- ❖ В текстах для обучающихся с ОВЗ используется буква «Ё».
- ❖ Содержание тестового задания должно соответствовать возрастным особенностям обучающихся.
- ❖ Сложная инструкция должна быть разделена на несколько простых; сложные слова в инструкции заменены на доступные для понимания аналоги.
- ❖ Указывается автор и/или источник заимствованного материала. Обязательно указывается ссылка на материал. В МЭШ запрещена публикация любых материалов с сайтов, правообладатели которых не допускают копирование и размещение материалов на сторонних ресурсах. Например, запрещена публикация любых материалов с сайтов VIDEOUROKI.NET, INTERNETUROK.RU, ИНФОУРОК, УЧИ.РУ, ЯНДЕКС УЧЕБНИК, ЯКЛАСС, СДАМ ГИА, 1С ОБРАЗОВАТЕЛЬНЫЕ ПРОГРАММЫ.