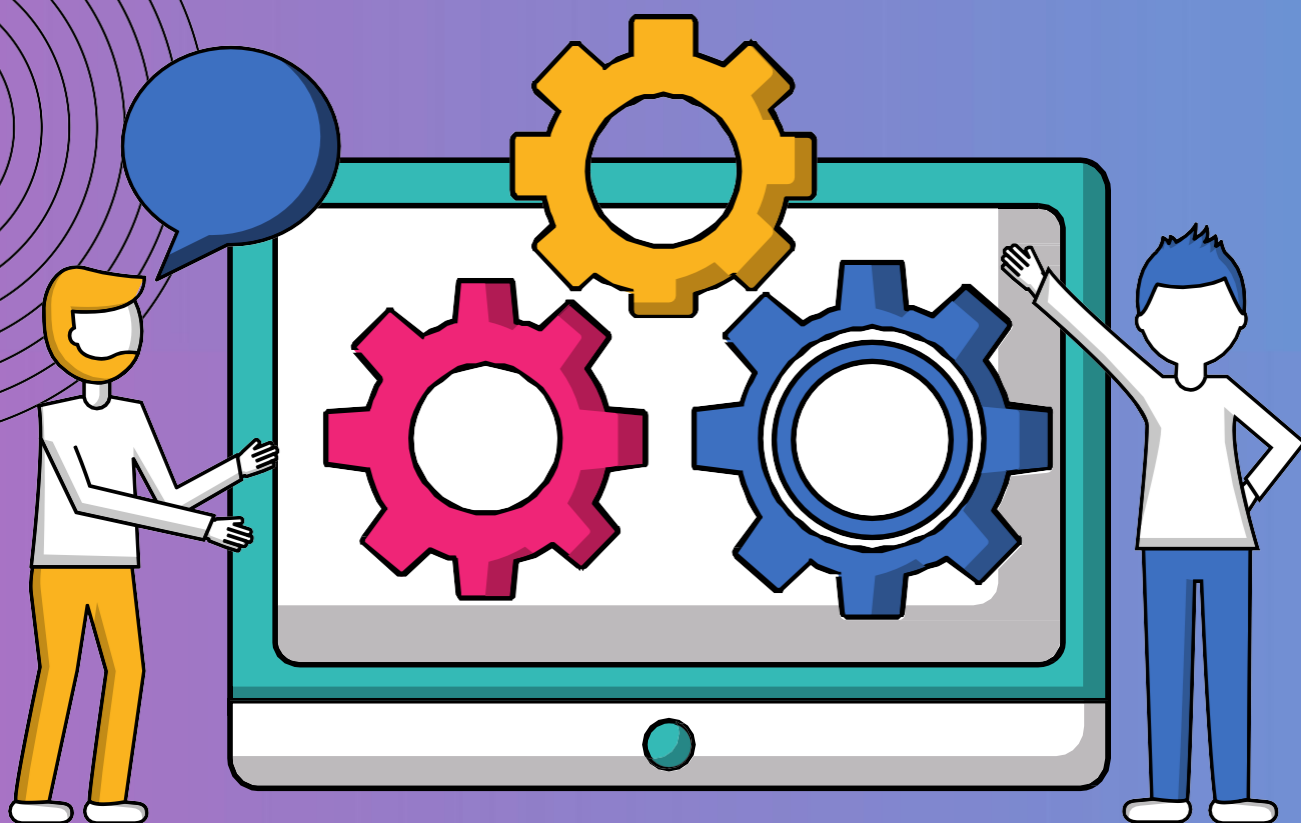




ГОРОДСКОЙ ПСИХОЛОГО-ПЕДАГОГИЧЕСКИЙ ЦЕНТР  
ДЕПАРТАМЕНТА ОБРАЗОВАНИЯ И НАУКИ ГОРОДА МОСКВЫ

# Рекомендации

по составлению электронного  
образовательного материала «Приложение»  
МЭШ в рамках реализации АООП НОО  
для обучающихся с нарушениями  
опорно-двигательного аппарата, вариант 6.4



МОСКВА  
2024 ГОД

# ОФОРМЛЕНИЕ КАРТОЧКИ МАТЕРИАЛА

Каждый материал должен иметь название и описание

Название\*

Введите название



## Название:

- ✓ всегда пишется с заглавной буквы без точки на конце;
- ✓ если состоит из двух предложений, в конце первого предложения ставится необходимый знак препинания;
- ✓ соответствует нормам современного русского языка;
- ✓ должно определять тему, идею или основное содержание материала.

# ОФОРМЛЕНИЕ КАРТОЧКИ МАТЕРИАЛА

Каждый материал должен иметь название и описание

Описание\*

Добавьте описание



**Описание:**

- ✓ не дублирует название и инструкцию к материалу;
- ✓ является предложением и заканчивается точкой;
- ✓ содержит следующую формулировку:

Данный материал направлен на закрепление (изучение, ознакомление, повторение, контроль) знаний обучающихся по теме «...» и может использоваться в рамках реализации АООП НОО для обучающихся с нарушениями опорно-двигательного аппарата, вариант 6.4.

## ДИДАКТИЧЕСКИЕ ЕДИНИЦЫ



Содержание материала должно соответствовать указанным темам и дидактическим единицам тематического каркаса

# ПАРАЛЛЕЛЬ И ПРЕДМЕТ

Должны быть указаны параллель и предмет

**Параллель\***

1 2 3 4 5 6 7 8 9 10 11

**Предмет\*** Тип предметов: Все ▾

Выберите предмет ▾

**Тема\***

[Удалить связку](#)



## Параллель (класс):

Обязательна отметка с номером параллели, для которой разрабатывается материал.



## Предмет:

Название предмета должно соответствовать выбранному варианту АООП НОО для обучающихся с нарушениями опорно-двигательного аппарата, вариант 6.4.

# ПРЕДМЕТНЫЕ ОБЛАСТИ И ПРЕДМЕТЫ

## АООП НОО для обучающихся с нарушениями опорно-двигательного аппарата, вариант 6.4

### ❖ Язык и речевая практика

- «Общение (общение и чтение)»
- «Общение (письмо)»

### ❖ Математика

- «Математические представления»

### ❖ Окружающий мир

- «Развитие речи и окружающий природный мир»
- «Человек»
- «Домоводство (самообслуживание)»

### ❖ Искусство

- «Изобразительная деятельность (лепка, рисование, аппликация)»
- «Музыка и движение»

### ❖ Технология

- «Предметные действия»

### ❖ Физическая культура

- «Адаптивная физическая культура»

# ОБЩИЕ ТРЕБОВАНИЯ

- ❖ Приложение должно обладать познавательной ценностью для всех пользователей Библиотеки МЭШ в соответствии с содержанием учебного предмета в рамках реализации АООП.
- ❖ Каждое задание приложения должно заканчиваться соответствующим пунктуационным знаком.
- ❖ Формы предлагаемых ответов должны соответствовать формулировке вопроса/задания.
- ❖ Вводная и заключительная формулировки в приложении должны быть оформлены в едином формате: «Выполни задание. – Молодец! Ты выполнил всё верно»; «Решите примеры. – Вы решили все примеры верно!».
- ❖ Инструкция должна быть простой, лаконичной; недопустимо использование сложных слов в инструкции; должны быть расставлены ударения в словах инструкции.
- ❖ Текст в приложении МЭШ:
  - ✓ малознакомые слова должны дублироваться иллюстрациями;
  - ✓ текстовый материал должен быть дополнен иллюстрацией;
  - ✓ существенная информация должна быть выделена цветом или шрифтом;
  - ✓ информация должна предъявляться на белом фоне с использованием черного шрифта;
  - ✓ текст должен быть без стилизации с достаточным интервалом между буквами; шрифт должен быть увеличен.

# ОБЩИЕ ТРЕБОВАНИЯ

---

## ❖ Предъявляемый материал на экране:

- ✓ размещается не более 2-3 рассматриваемых объектов, хорошего качества без мелких деталей;
- ✓ объекты на экране не должны перекрывать друг друга;
- ✓ должны быть видны четкие визуальные признаки предметов и явлений, которые они обозначают.

## ❖ Изображения приложений МЭШ:

- ✓ должны содержать нейтральный однотонный фон без рисунка;
- ✓ не должны быть перегружены деталями, загромождающими картину и отвлекающими внимание от главного;
- ✓ должны быть соблюдены пропорции изображения в соответствии с реальными объектами/предметами.
- ✓ В текстах для обучающихся с ОВЗ используется буква «Ё».